

## お元気ですか！

寒さも多少は和らぎ、いくぶん活動的になれるようになった今日 この頃です。  
あの大雪の様を見聞きし、凍て付くはたけを踏みしめながら、春よ 早く来い  
早く暖くなーれ の“農閑期”です。

ここまで来れば もう あとちょーいだぁ。

この“農閑期”のなかで、あちこちの疲れを癒し、出物・種れ物を取り除きなが  
ら 少しばかりの「お酒」をたしなみ、出来るだけ「野菜」を食べるように心が  
けています。

はあーい 元気していますよー。

そんな こんな3ヶ月を“” 打戻つうしん 第14号 “” にまとめてみました。  
相変わらずの ご気楽二人連れです。

のら人生活4年目の'06,今年のテーマは、

「気楽に 気長に のんびりやろう!!」

です。 2箇所 600㎡(約200坪)のはたけが待っています。

まあ 笑ってやりながら ご査収ください。

また 連絡します。 大和の“ご気楽二人連れ” まつおか でした。

この種からきびあって...



収穫や安らぎが生まれ....

又ぞの“熊五同窓会”打合せおる?



=uchi=modori=  
**打戻の丸**

No. **0014** '06.2.17(金)

発行人: **桐田探求人** **松岡賢二**

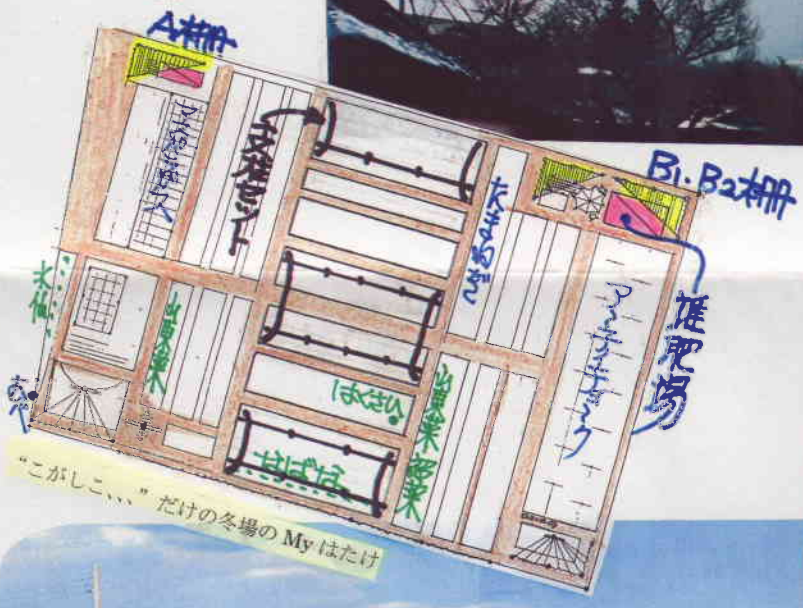
'06の始まりだあ〜

**曇ん気長んごろう!!**  
**のんびり**

いつもの「小山バス停」からの富士山



忍野八海からの眺め



“こがしこ...”だけの冬場のMyはたけ



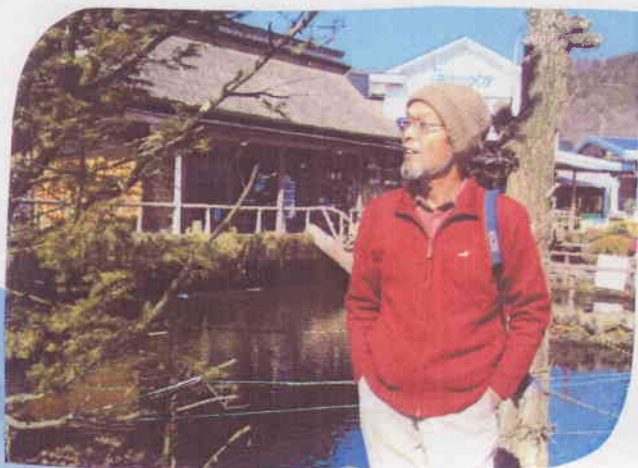
何やら竹支柱ばかり林立している? “春よ 早く来—い!”

06・1・27-28 ぐるり富士山の旅へ

「2年振り 山中湖全面氷結」の報に接しました。  
 本当かいな？ じゃ一行なくなっちゃ！となるものです。  
 確かに この山中湖が凍りついています。つつーと歩け  
 そうです。 「あとの4湖はどぎゃんだろか？」



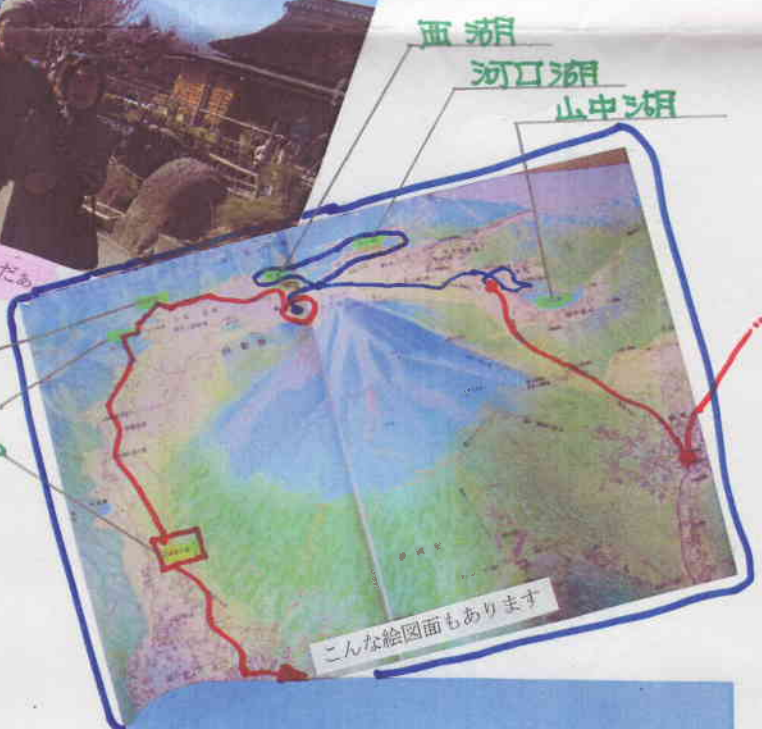
震えながらの山中湖と富士山



「まぶしかねえ...！」

ん んん おれたちだあ

権左湖  
 本極湖  
 白糸の滝



凍て付き始めの精進湖



音止めの滝からの富士山



ついでに立ち寄った白糸の滝

“農閑期”に ちょこっとだけ  
 でも出掛け、カミさん孝行です。  
 気分転換に のんびりと湯に浸  
 かり 雪遊びに興じ、鋭気を養  
 います。

(下心は 棚田たびへの点数稼ぎ?)

やあー いらっしやい!

06・1・15(日) 恒丸くん 来来、



菜花摘み 指導は“綾子しゃん”先生



ここ 掘って!



じゃー 今度はこちら、  
そうそう 丁寧に 丁寧に、



じゃじゃんと 片手羽やまいも

熊工の“酔いどれ仲間”、焼酎片手に西村恒丸くんが現れました。勿論 呑み・喋べくり 綾子しゃんの笑顔でおモチナシ。翌日 My はたけで 菜花摘み じゃがいも・やまいも掘りにと 少ない冬作をあせ繰り回します。

My はたけの王様 白菜さまだあ



“農閑期”と言えども のら仕事はあります



相変わらずの「草取りおばさん」



さといもの収穫

My はたけの4隅に 竹柵・ネット張りが あります。せいたかあわだち草のすだれを 天井にして 雨風に耐えて来ました。バラバラに取り外し、竹杭を打ち込み、改めて組み直し、しっかり結び付けます。



そして 出来上がり!



アーティチョークばたけ 春が楽しみだあ



A 柵の補修に取り掛かる おれ



じゃー いよいよ堆肥場だ



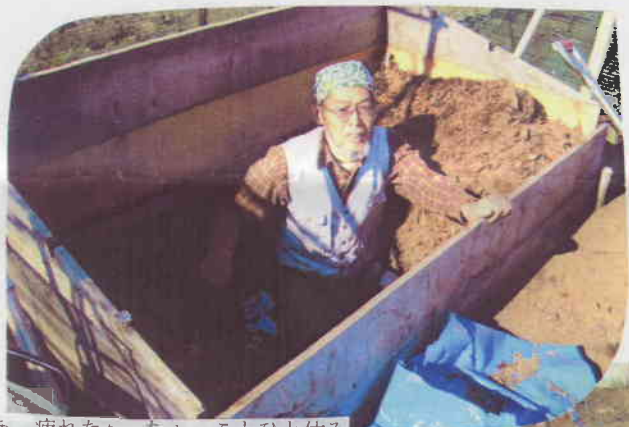
B1・B2 柵の補修 完了



また 掘ってえ... と、



まず 掘り起こしてえ... と



ああ 疲れたあ ちょっとひと休み

2年掛かりの“落ち葉堆肥”つくりです。06秋には使えるでしょう



小枝を除き 整理して



ぬか・コーヒー粕を入れ



掻き混ぜ 注水して

やっとこさ 作業終了だ

“農閑期”の仕事はつづきます

野菜作りよりも「はたけ作り」に力を入れる性分で、周りの人は呆れかえっていますか？それでもめげずに 林立する竹杭を眺め、支柱セット作りに挑戦します。ここに網を張り、宇宙いも・たらわげ・きゅうり・朝顔を這わせ、、、と。想像してください！ 楽しみじゃありませんか！



支柱セット その1



支柱セット その2



毎朝の朝ごはん



準備完了



みずは “一杯どぞ”

野菜の生食だけでなく、“青汁”に挑戦です。あの「うう 不味い... もう一杯」の青汁です。あぶらな科のケール・ハイクロップをジューサーで汁にして、、、、本音・正直に「美味くないーい」